

<https://www.observatoiredeparis.psl.eu/bolide-dans-le-ciel-francais.html>



# **Bolide dans le ciel français**

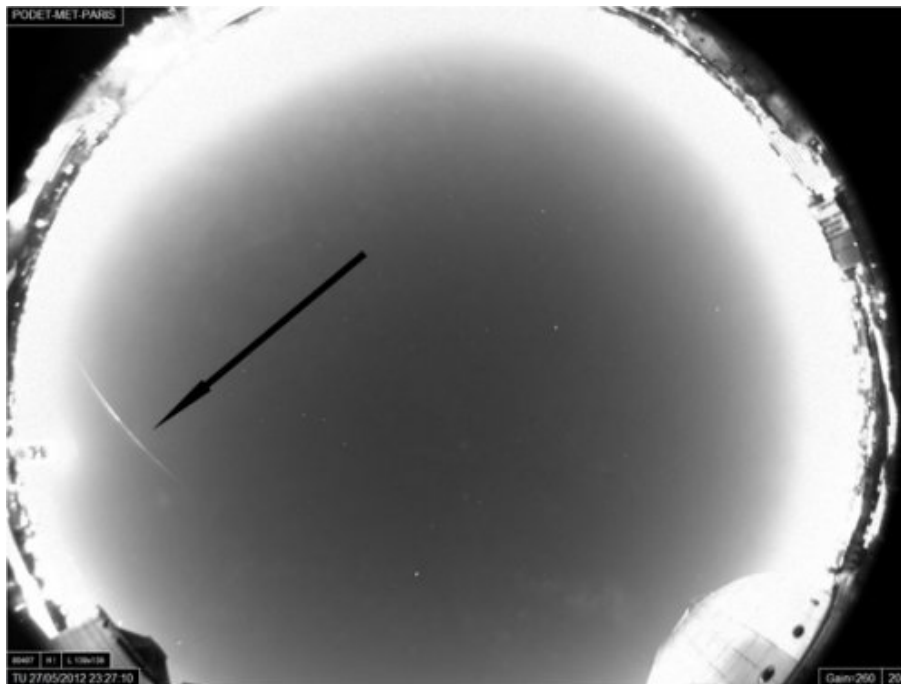
Date de mise en ligne : mardi 29 mai 2012

---

**Observatoire de Paris - PSL Centre de recherche en astronomie et  
astrophysique**

---

**Un bolide - c'est-à-dire un gros météore ou "étoile filante" - a été détecté dans la nuit du 27 au 28 mai 2012, par la caméra installée sur le toit de l'Observatoire de Paris. Les chercheurs spécialistes proposent un réseau de surveillance systématique de ces phénomènes célestes lumineux et intenses.**



**Bolide observé dans la nuit du 27 au 28 mai 2012 par la caméra de surveillance installée sur le toit de l'Observatoire de Paris. (Observatoire de Paris)**

L'image ci-dessus montre l'éphémère trace brillante apparue dans le ciel parisien. L'événement a également été enregistré par des caméras amateurs automatiques dédiées appartenant au Réseau français d'observation des météores. De même, des témoins oculaires ont rapporté ce qu'ils ont vu à la gendarmerie nationale.

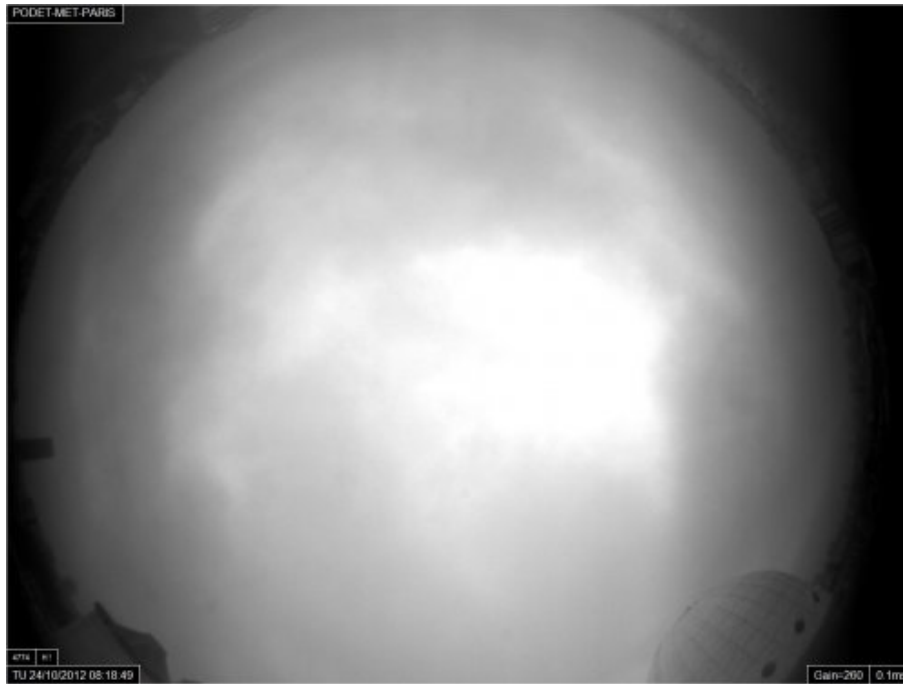
Le chemin précis et l'orbite suivie par l'objet céleste entré dans l'atmosphère n'ont pas encore été calculés. Mais l'observation montre déjà l'importance de disposer d'un réseau dense de caméras spécialisées dans la surveillance de tels phénomènes d'étoiles filantes. Avec les données recueillies, les chercheurs détermineront, numériquement, le point de chute des objets incidents. La réalisation d'un tel dispositif est actuellement en cours d'étude à l'Institut de Mécanique Céleste et de Calcul des Ephémérides IMCCE [1] de l'Observatoire de Paris. Le projet baptisé Réseau d'observation de matière interplanétaire et de recherche de bolides (Fireball Recovery and Inter Planetary Observation Network ou FRIPON) doit apporter des éléments de réponse à l'une des questions que se posent les hommes depuis la nuit des temps : d'où viennent les météorites ?

Ces travaux et recherches sont menés avec le soutien de la Ville de Paris et du conseil scientifique de l'Observatoire de Paris. Ils sont mis en oeuvre par l'IMCCE avec l'aide du laboratoire Galaxies, Etoiles, Physique et Instrumentation GEPI [2] de l'Observatoire de Paris.

## Webcams : le ciel en direct-*live* !

Grâce aux caméras scientifiques à grand champ, suivez en permanence, 7 jours sur 7, 24h sur 24, l'aspect de la voûte céleste à Paris et au Pic-du-Midi.

### Le ciel au-dessus de l'Observatoire de Paris



Le ciel actuellement visible à 360° par la webcam scientifique installée sur le toit de l'Observatoire de Paris.

### Le ciel de l'observatoire du Pic-du-Midi (Pyrénées)

[[http://picdumidi.eu/FishEye/ImageLastFTP\\_AllSKY.jpg](http://picdumidi.eu/FishEye/ImageLastFTP_AllSKY.jpg)]

Le ciel actuellement visible à 360° par la webcam scientifique installée à l'observatoire du Pic-du-Midi, Pyrénées.

---

[1] L'Institut de Mécanique Céleste et de Calcul des Éphémérides IMCCE est un département scientifique de l'Observatoire de Paris et un laboratoire associé au CNRS, à l'Université Lille-1 et à l'Université Pierre et Marie Curie.

[2] Le laboratoire Galaxies, Etoiles, Physique et Instrumentation est un département scientifique de l'Observatoire de Paris et un laboratoire associé au CNRS et à l'Université Paris Diderot.